



4. Aktivera arbetsmarknadspolitiken

Arbetsmarknadsutbildningens utveckling och dränering i Skånes kommuner

Mars 2013

Innehåll

Inledning.....	2
Vad är arbetsmarknadsutbildning?.....	3
Arbetsmarknadsutbildningar i Sverige 1992- 2012	4
Behov av utökade kompetenshöjande insatser	6
Fas 3 växer - en misslyckad arbetsmarknadspolitik.....	7
Arbetsmarknadsutbildning i Skånes kommuner	9
LOs förslag på åtgärder	10
Bilaga Statistik Skånes kommuner.....	12

Inledning

Hösten 2012 drog en kraftig konjunkturedgång in över Sverige. Antalet varsel ökade särskilt bland exportberoende företag, vilket förklaras av minskad efterfrågan på svenska varor och tjänster utomlands. Förvisso har den globala ekonomiska situationen förbättrats sedan finanskrisen 2008-2009, men fortfarande kvarstår mycket stora problem. När arbetslösheten ökar igen, nu från en redan hög nivå, ställs Sveriges förmåga till omställning på prov.

Jämte en bra arbetslöshetsförsäkring, utgör en effektivt utformad aktiv arbetsmarknadspolitik grunden för en politik för omställning. Som vi tidigare sett i rapporten *Fritt fall i arbetslöshetsförsäkringen*, har regeringens strama regelverk för att kvalificera sig till a-kasseersättning kraftigt försämrat arbetslöshetsförsäkringens roll som omställningsförsäkring. Men hur ser det ut med den aktiva arbetsmarknadspolitiken?

Arbetsmarknadsutbildningen är ett av de viktigaste verktygen i en aktiv arbetsmarknadspolitik. Sedan den kraftiga expansionen av antalet arbetsmarknadsutbildningar i samband med 1990-talets ekonomiska kris har antalet utbildningar minskat. Med den borgerliga regeringens tillträde 2006 övergick minskningen dock i en ren dränering. Fokus riktades alltför ensidigt mot jobbsökaraktiviteter, särskilt i ett arbetsmarknadsläge där allt färre jobb fanns att söka.

Redan 2010 fastslog Finanspolitiska rådet i sin rapport att det i regeringens arbetsmarknadspolitik var "För mycket coachning och för lite arbetsmarknadsutbildning", och att volymerna i arbetsmarknadsutbildningen var orimligt små.¹ Allt fler går nu arbetslösa så länge att de hamnar i ramprogrammet Jobb-och utvecklingsgarantin, som avslutas med Fas 3 (sysselsättningsfasen).

Den här rapporten analyserar utvecklingen av arbetsmarknadsutbildningarna i Sverige de senaste tjugo åren. Risken är att den arbetsmarknadspolitik regeringen för, eller bristen på en sådan, allvarligt försvagar Sveriges förmåga till omställning. Rapporten föreslår avslutningsvis en rad åtgärder som på lång sikt förbättrar kompetensförsörjningen på arbetsmarknaden och förbereder de som nu är arbetslösa på att ta de jobb som finns eller kommer i framtiden.

¹ Svensk finanspolitik, Finanspolitiska rådet rapport 2010, s. 15
<http://www.finanspolitiskaradet.se/download/18.6c09f59d1287ef288f9800067863/Svensk+Finanspolitik+2010.pdf>

Vad är arbetsmarknadsutbildning?

Arbetsmarknadsutbildning ges vid kurser som Arbetsförmedlingen upphandlar av olika utbildningsanordnare. Utbildningarna är yrkesinriktade och anpassas efter de ständiga förändringarna på arbetsmarknaden. De senaste åren har utbildningar inom tillverkningsindustri, vård/omsorg och transport dominerat. Utbildningens längd anpassas efter den arbetssökandes behov och kunskaper och omfattar vanligtvis högst sex månader.²

Arbetsmarknadsutbildningar har i Sverige länge varit ett av de viktigaste inslagen i den aktiva arbetsmarknadspolitiken. Genom att arbetskraft som arbetar inom olönsamma branscher och företag omskolas och får jobb inom lönsamma branscher, har utbildningarna underlättat strukturförändringarna på arbetsmarknaden och stimulerat ekonomisk tillväxt. De gör att kompetensbristen minskar och företagen får bättre möjligheter att expandera.³

I avsaknad av offentliga insatser är risken att yrkesutbildningarna blir mindre omfattande än vad samhället som helhet behöver. Det finns nämligen en osäkerhet hos både enskilda företag och individer som hämmar investeringarna i yrkesutbildning. Det enskilda företaget vill inte bekosta en utbildning, när det är en risk för att de anställda slutar efter utbildningen och går vidare till konkurrerande företag. För individen är det svårt att bedöma värdet av utbildningen på lång sikt, då ny teknik och förändrade arbetsorganisationer i ett slag kan göra kompetensen inaktuell.⁴

En annan viktig uppgift för arbetsmarknadsutbildningarna är att se till att frukterna av den ekonomiska utvecklingen kommer alla i samhället till del. Eftersom samhället tjänar på att främja strukturförändringar i näringslivet, är det orimligt att de med sämst förutsättningar - de som förlorar jobbet, får stå för anpassningskostnaderna.⁵

För arbetssökande i behov av en stödinsats före arbetsmarknadsutbildning eller annat arbetsmarknadspolitiskt program finns förberedande eller orienterande utbildningar (FUB) som varar längst ett halvår. Det kan handla om yrkesorientering, kartläggning, yrkessvenska, validering, nivåtest m.m.. Dessa utbildningar ges inom programmet förberedande eller orienterade utbildning, Jobb- och utvecklingsgarantin, Jobbgarantin för ungdomar. Anvisning kan ske från den dag man fyller 25 år, för personer med funktionsnedsättning tidigare. Personer som riskerar långvarig öppen arbetslöshet kan få ta del av insatsen från 18 år.⁶

Eftersom samhällets gemensamma tillväxt och välfärd ökas genom att bejaka strukturuomvandlingen av ekonomin, är det också rimligt att medborgarna kollektivt bär kostnaderna. Att såväl arbetsgivare som anställda är obenägna att investera i utbildning talar också för behovet av skattefinansierad arbetsmarknadsutbildning för att säkra kompetensförsörjningen i landet.

² Arbetsförmedlingen, *Arbetsmarknadsutbildning*, Faktablad till arbetssökande november 2011.

³ SOU 207:112, *Nya förutsättningar för arbetsmarknadsutbildning*, s. 77.

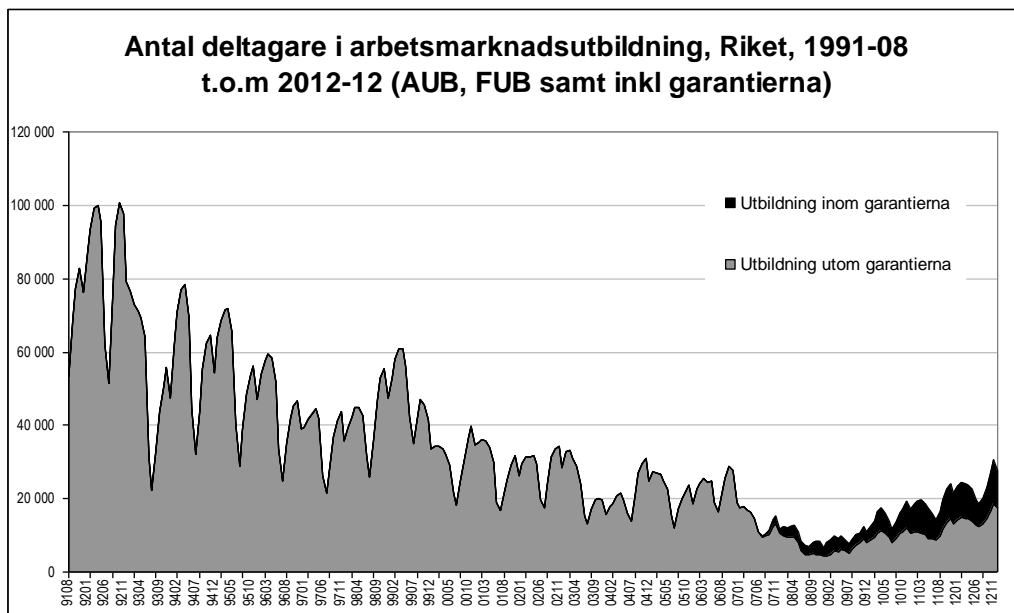
⁴ SOU 207:112, *Nya förutsättningar för arbetsmarknadsutbildning*, s. 78.

⁵ SOU 207:112, *Nya förutsättningar för arbetsmarknadsutbildning*, s. 77-78.

⁶ Arbetsförmedlingen, *Arbetsförmedlingens Återrapportering 2012 - Arbetsmarknadspolitiska program*, Årsrapport 2011, 2012-05-01, s. 46-47.

Arbetsmarknadsutbildningar i Sverige 1992- 2012

Antalet deltagare i arbetsmarknadsutbildningar vid Arbetsförmedlingen ökade kraftigt i samband med 1990-talets ekonomiska kris. 1992 uppgick antalet deltagare i yrkesinriktad (AUB) - och förberedande arbetsmarknadsutbildning (FUB) under vissa månader till 100 000. Sedan dess har antalet deltagare minskat allteftersom ekonomin återhämtat sig. I december 2012 deltog 27 600 i arbetsmarknadsutbildning, hälften i yrkesinriktad och resten i förberedande utbildning. (10 251 deltog i arbetsmarknadsutbildning inom garantierna och 17 355 utanför.)⁷ Utvecklingen redovisas i diagrammet nedan.



Källa: Arbetsförmedlingen

När den borgerliga regeringen tog över hösten 2006 var det tydligt att Arbetsförmedlingens verktygslåda skulle tömmas snabbt.⁸ Arbetsmarknadsutbildningarna nedprioriterades. Som diagrammet på följande sida över enbart den *yrkesinriktade arbetsmarknadsutbildningen* visar, dränerades antalet platser i yrkesinriktad arbetsmarknadsutbildning från en redan låg nivå till cirka 6 000 deltagare per månad under 2008-2009, den lägsta nivån sedan 60-talet.⁹ Sedan finanskrisen har antalet deltagare ökat till 9 000 deltagare i genomsnitt per månad under åren 2010-2011, och 10 000 deltagare i genomsnitt under 2012.¹⁰

⁷ Med "garantierna" avses Jobb- och utvecklingsgarantin samt Jobbgarantin för ungdomar.

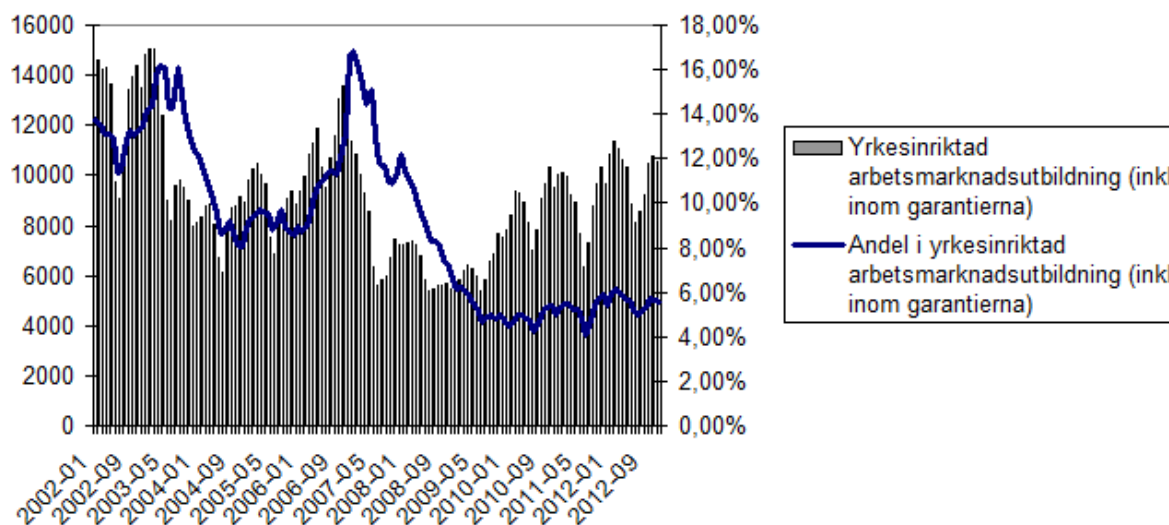
⁸ Regeringen uttrycker tydligt sin avsikt i Budgetpropositionen 2006/07 att kraftigt reducera antalet deltagare i program, däribland deltagare i arbetsmarknadsutbildning, samt att avskaffa flertalet insatser, såsom plusjobb. Det uttalade syftet var att förenkla och effektivisera Arbetsförmedlingens organisation för att inrikta arbetet mot matchningsuppdraget. Prop. 2006/07:1 utgiftsområde 13, s. 75.

⁹ Statskontoret, *Kostnader för arbetsmarknadsutbildning och yrkesvux- en jämförelse*, 2012:28, s. 24-25.

<http://www.statskontoret.se/upload/Publikationer/2012/201228.pdf>

¹⁰ Arbetsförmedlingen samt egna beräkningar av årsgenomsnitt.

Antal och andel* i yrkesinriktad arbetsmarknadsutbildning, inkl. garantierna, Riket, 2002- 2012



Källa: Arbetsförmedlingen samt egna beräkningar

* Antal deltagare i yrkesinriktad arbetsmarknadsutbildning som andel av antalet deltagare i program med aktivitetsstöd motsvarande månad.

Som diagrammet också visar, är dräneringen av den yrkesinriktade arbetsmarknadsutbildningen ännu tydligare i relation till det totala antalet deltagare i program på Arbetsförmedlingen. Från att 17 procent av alla programdeltagare deltog i yrkesinriktad arbetsmarknadsutbildning i början av 2007, till 5 procent 2010. Sedan dess har andelen deltagare pendlat mellan 5 och 6 procent.

Parallellt med de minskade volymerna i arbetsmarknadsutbildningen har regeringen dock tilldelat riktade statsbidrag till Yrkesvux - yrkesinriktad gymnasial vuxenutbildning. Det uttalade syftet med denna satsning är att ”motverka brist på arbetskraft med yrkesutbildning, och att nå de grupper som saknar gymnasieutbildning alternativt har en gymnasial yrkesutbildning som behöver kompletteras”.¹¹

Antalet tilldelade platser inom Yrkesvux har dock varit ryckig: från 2009 har antalet tilldelade platser varierat från cirka 5 000 årligen till över 20 000.¹² I budgeten för 2013 gör regeringen ytterligare en tillfällig satsning för att öka antalet platser. Yrkesvux undanröjer dock inte behovet av arbetsmarknadsutbildning. Exempelvis har Finanspolitiska rådet vid flera tillfällen understrukit att de två utbildningsformerna utgör komplement snarare än substitut och att det är viktigt att också arbetsmarknadsutbildning erbjuds i tillräckligt stor utsträckning.¹³

Skälen till detta är flera. Yrkesvux är i kontrast till arbetsmarknadsutbildningen inte särskilt inriktad på arbetslösa (även om dessa ska ges företräde vid brist på platser), utan individen får själv söka utbildningen och försörja sig på studiestöd. Även om arbetslösa över 25 år kan få studiestöd på förhöjd bidragsnivå inom Yrkesvux, gör Finanspolitiska rådet bedömningen att det finns arbetslösa som skulle kunna öka sina jobbchanser genom utbildning, men inte har råd att finansiera dessa via studiemedel. Arbetsmarknadsutbildningen har dessutom fördelen att de direkt kan styras mot bristyrken.¹⁴

¹¹ SFS 2009:43, *Förordning om statsbidrag för yrkesinriktad gymnasial vuxenutbildning*. Se också Skolverket, *Statsbidrag för yrkesinriktad gymnasial vuxenutbildning (SFS 2009:43)*, Beslut, 2009-04-08, Dnr. 37-2009:189.

¹² *Yrkesvux utveckling 2009-2016*, LO-distriktet i Västsverige, 2012.

¹³ Svensk finanspolitik, Finanspolitiska rådet rapport 2010, s. 211-212.

¹⁴ Svensk finanspolitik, Finanspolitiska rådet rapport 2010, s.211-212.

Behov av utökade kompetenshöjande insatser

Samtidigt som regeringen inriktat arbetsmarknadspolitikens fokus alltför ensidigt mot jobbsökaraktiviteter, har alltså arbetsmarknadsutbildningen nedprioriterats. För att åstadkomma en effektiv matchning, krävs dock tillgång till aktiva insatser som ger Arbetsförmedlingen verktygen att stärka människor som befinner sig i arbetslöshet. Utifrån en individuell behovsbedömning och aktiva insatser, ska arbetssökande kunna rustas med den kompetens som efterfrågas på arbetsmarknaden.

Inte minst läget i den svenska ekonomin och våra exportmarknader understryker behovet av en bättre konjunkturpassad arbetsmarknadspolitik. Att fortsätta fokusera på jobbsökaraktiviteter när det finns färre jobb att söka är ingen framgångsrik metod. Således behövs nu en utökning av antalet platser inom utbildning, praktik, anställningsstöd samt även direktskapade jobb i offentlig sektor.

Antalet platser i arbetsmarknadsutbildningen bör emellertid inte höjas till samma nivåer som under 90-talskrisen, då de stora volymerna gjorde det svårt att upprätthålla kvalitén. Studier visar förvisso att arbetsmarknadsutbildningarna under 80-talet var ett framgångsrikt verktyg för att öka deltagarnas chanser till reguljär sysselsättning. Åtgärden tenderade då också att ge högre lön än vad de jämförbara personer fick som inte deltog i utbildning. Mönstret bröts dock under 90-talskrisen, då arbetsmarknadsutbildningarna övergick från att ge positiva resultat till att ge marginella eller till och med negativa sådana.¹⁵

Anledningen till att resultaten av arbetsmarknadsutbildningarna sjönk under 90-talskrisen är flera. För det första gjorde den lägre efterfrågan på arbetskraft och höga arbetslösheten det svårare att identifiera bristyrken att utbilda arbetssökande till. Att bygga ut arbetsmarknadsutbildningarna så kraftigt motsvarade helt enkelt inte någon verklig efterfrågan av specifika yrkeskunskaper. Dessutom skapade den höga arbetslösheten en hårdare konkurrens om jobben.

Ett annat problem med 90-talets utbyggnad är att stora delar av utbildningarna genomfördes utan kontakt och samverkan med arbetsgivare, vilket lär ha försämrat matchningen och resultaten. Arbetsmarknadsutbildningarna drabbades kort sagt av kvalitetsproblem under 90-talet.¹⁶

Erfarenheter från det senaste decenniet visar dock att arbetsmarknadsutbildningarna kan vara effektiva. En undersökning av Arbetsförmedlingen från 2008 visade exempelvis att 70 procent 2005 och 77 procent 2006 hade ett arbete av de personer som fullföljt en arbetsmarknadsutbildning.¹⁷ En förklarande faktor är målet att 70 procent av deltagarna skulle vara i arbete 90 dagar efter avslutad utbildning, som sattes 1999 efter 90-talets stora volymer och försämrade kvalitet i arbetsmarknadsutbildningarna. Efter att detta 70-procentmål uppnåtts 2003, började man istället tala om att resultatet för arbetsmarknadsutbildningarna inte fick vara sämre än föregående år.¹⁸

¹⁵ Thomas Carlén och Anna-Kirsti Löfgren, *Arbetsmarknadspolitik i kristid: hur lyckas vi bättre än på 90-talet?*, 2009, LO, s. 25.

[http://www.lo.se/home/lo/home.nsf/unidview/87D11E0B874B529BC12575E500509080/\\$file/Arbetsmarknadspolitik%20i%20kristid.pdf](http://www.lo.se/home/lo/home.nsf/unidview/87D11E0B874B529BC12575E500509080/$file/Arbetsmarknadspolitik%20i%20kristid.pdf)

¹⁶ Se föregående referens, s. 25.

¹⁷ Arbetsförmedlingen, *Arbetsmarknadsutbildning 2005 och 2006 - uppföljning av deltagare som slutat arbetsmarknadsutbildning andra kvartalen 2005 och 2006*, (förf. Farhad Abdi och Hans Tydén), Ura 2008:1, s. 4. http://www.arbetsformedlingen.se/download/18.3e6f628912085e3b16880001520/ura08_1.pdf

¹⁸ SOU 2007:112, *Nya förutsättningar för arbetsmarknadsutbildning*, s. 82.

Den borgerliga regeringen har dock nu, förutom att minska volymen till arbetsmarknadsutbildningarna, också ändrat målgruppen. Numera ska dessa rikta sig till långtidsarbetslösa och prioriterade grupper. I huvudsak avses personer inom jobb- och utvecklingsgarantin, jobbgarantin för ungdomar samt personer som bedöms befinna sig långt från arbetsmarknaden och som är i situationer där utbildningsinsatsen kan leda till jobb. Resultaten visar att 72 procent av deltagarna i arbetsmarknadsutbildningarna under 2012 utgjorts av personer från garantierna, nyanlända och arbetsökande med funktionsnedsättning.¹⁹

Det är sannolikt en bidragande orsak till att andelen som var i arbete 90 dagar efter avslutad arbetsmarknadsutbildning sjönk kraftigt under 2008-2009. Den främsta förklaringen är sannolikt den svagare konjunkturen, men de förändrade målgrupperna kan också inverkat. Under 2010 ökade andelen som fick jobb något i samband med att konjunkturen vände uppåt, för att återigen vända nedåt under 2011, då 36 procent av deltagarna hade arbete 90 dagar efter avslutad arbetsmarknadsutbildning.²⁰

Fas 3 växer - en misslyckad arbetsmarknadspolitik

Den borgerliga regeringen har utformat arbetsmarknadspolitiken efter inriktningen att de arbetsmarknadspolitiska programmen ska omfatta de som befinner sig längst från arbetsmarknaden.²¹ Det primära verktyget har blivit de så kallade garantierna: Jobb- och utvecklingsgarantin (JOB) samt Jobbgarantin för ungdomar (UGA).

Paraplyprogrammet JOB innehåller tre faser: Fas 1 som omfattar 150 dagar och ska innehålla kartläggning, jobbsökaraktiviteter, coaching och förberedande insatser. Fas 2 som också innehåller arbetspraktik, arbetsträning eller förstärkt arbetsträning förlagda till en arbetsplats. Fas 3 (den s k sysselsättningsfasen) omfattar sysselsättning hos en anordnare (arbetsgivare), och erbjuds den som fortfarande är arbetslös efter 450 dagar i JOB.²² Det är alltså jobbsökaraktiviteter, coaching, vägledning och kartläggning som dominerar JOB, medan andelen kompetenshöjande aktiviteter är lägre.

De första deltagarna i Fas 3 (sysselsättningsfasen) inträdde i åtgärden våren 2009. Deltagarna hade då befunnit sig i garantins två första faser i sammanlagt 450 dagar. De som inte hade kvalificerat sig för a-kasseersättning eller som slutat betala medlemsavgift till a-kassan, passerade då också den bortre parentes som regeringen infört, som innebär att aktivitetsstödet om 223 kronor per dag upphör efter 450 dagar. Att deltagare i arbetsmarknadspolitiska program inte kan räkna med något stöd alls, är ett *nytt* fenomen i Sverige. Eftersom regeringen också har gjort det svårare att kvalificera sig till ersättning från arbetslöshetsförsäkringen, växer gruppen i Fas 3 som är utan aktivitetsstöd.²³

Andelen av samtliga deltagare i program på Arbetsförmedlingen som befinner sig i Fas 3 har expanderat kraftigt sedan 2009, vilket är en tydlig signal om att insatserna i Jobb- och utvecklingsgarantin två tidigare faser är otillräckliga. Som diagrammet nedan visar har antalet

¹⁹ Arbetsförmedlingen, *Arbetsförmedlingens återsrapportering 2012, prognoser för utbetalningar 2012-2016*, s. 28.

<http://www.arbetsformedlingen.se/download/18.485c28d13a023c42712616/10+prognos+f+utbetalningar+%28121026%29.pdf>

²⁰ Arbetsförmedlingen, *Arbetsförmedlingens Återsrapportering - Arbetsmarknadspolitiska program*, Årsrapport 2011, s. 19- 20.

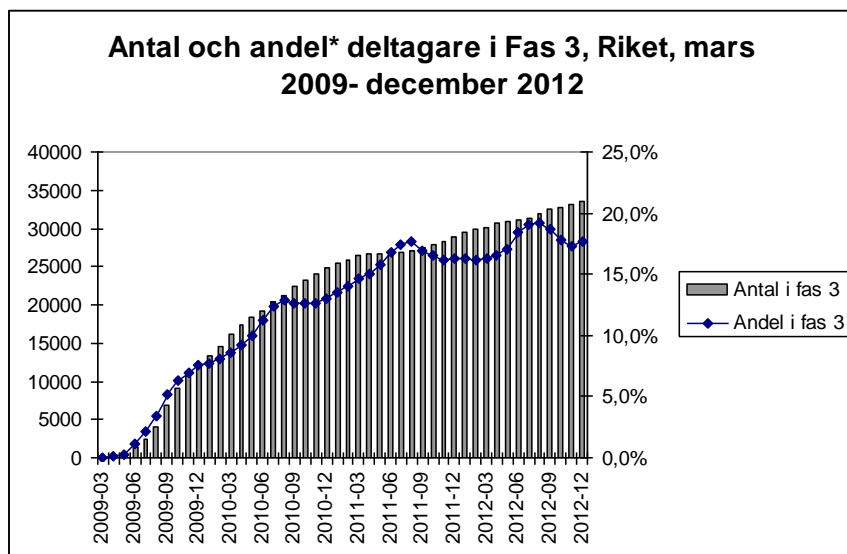
http://www.arbetsformedlingen.se/download/18.1fbbb864136729570f580009030/Arbetsmarknadspolitiska+program+%C3%85rsrapport+2011+slutversion+120427_NY.pdf

²¹ Prop. 2006/07:1, Prop. 2007/08:1

²² Arbetsförmedlingen, *Jobb- och utvecklingsgarantin*, Faktablad för arbetssökande, februari 2013.

²³ Se LO-distriktets nyligen publicerade rapport *I program utan aktivitetsstöd*.

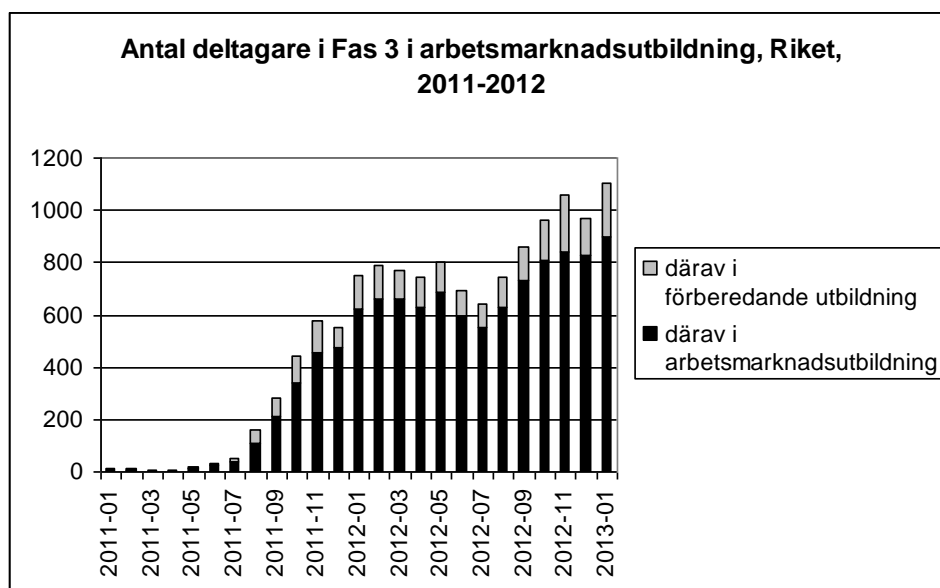
deltagare i Fas 3 sedan 2009 ökat till 33 600 i december 2012. Det innebär att 17 procent av samtliga deltagare i program med aktivitetsstöd befann sig i Fas 3 i december 2012. Och Fas 3 fortsätter växa.



Källa: Arbetsförmedlingen samt egna beräkningar

* Antal deltagare i Fas 3 som andel av antalet deltagare i program med aktivitetsstöd samma månad.

Sedan juni 2011 är det emellertid också möjligt för Arbetsförmedlingen att bevilja deltagare i Fas 3 arbetsmarknadsutbildning, förutsatt att det bedöms leda till arbete.²⁴ Det är dock inte ett fenomen som förekommer i någon större omfattning. Under 2012 har i genomsnitt cirka 800 deltagare i Fas 3 befunnit sig i arbetsmarknadsutbildning. I januari 2013 var 33 734 personer inskrivna i Fas 3 och av dessa deltog 208 personer i förberedande utbildning och 898 i arbetsmarknadsutbildning. Totalt handlar det alltså om 1 106 personer, vilket motsvarar 3,3 procent av alla inskrivna i Fas 3.²⁵



Källa: Arbetsförmedlingen samt egna beräkningar

Att allt fler är arbetslösa så länge att de hamnar i Fas 3 är i sig ett tecken på brister i den förda arbetsmarknadspolitiken. Men orsakerna står också att finna i en mer långtgående utveckling av arbetsmarknaden och ekonomin. Dels har den förda arbetsmarknadspolitiken med sin brist

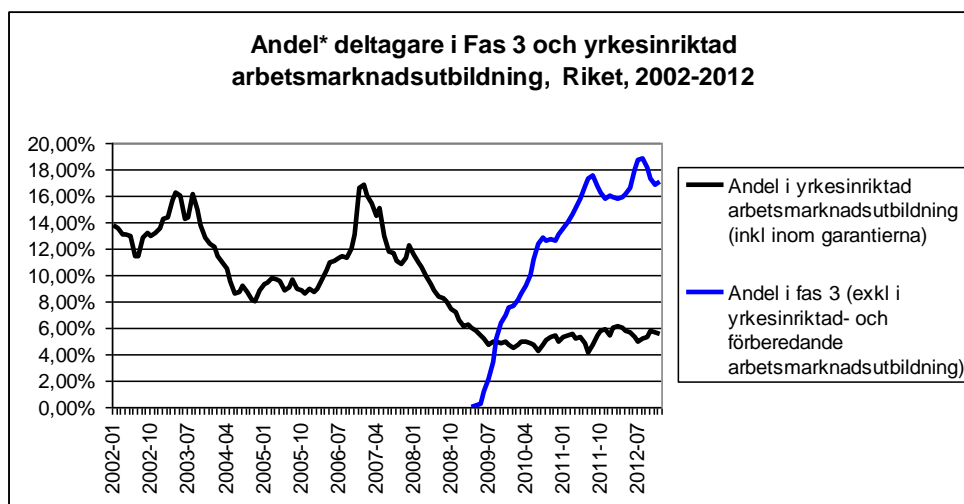
²⁴ www.regeringen.se, *Möjlighet till arbetsmarknadsutbildning i Fas 3*, Pressmeddelande från Arbetsmarknadsdepartementet, 2011-05-17.

²⁵ Källa: Arbetsförmedlingen samt egna beräkningar.

på aktiva insatser inte utrustat de arbetssökande med den kompetens som efterfrågats, dels får inte arbetslösa i tillräcklig utsträckning tillgång till alternativa insatser, som exempelvis subventionerade anställningar. Regeringens fokus på jobbsökaraktiviteter passar särskilt illa med nedgången i ekonomin och den lägre efterfrågan på arbetskraft.

I ett längre perspektiv kan utslagningen av många löntagare spåras till en förändrad efterfrågan på arbetskraft från arbetsgivarnas sida. En ny arbetsmarknad har vuxit fram de två senaste decennierna som följd av allvarliga ekonomiska kriser, rationaliseringar, avregleringar och nya arbetsorganisationer. Tillsammans med kontinuerliga strukturomvandlingar, globaliseringen, teknikutvecklingen och politiska vägval som förstärkt dessa förändringar, har en arbetsmarknad skapats med hårdare krav från arbetsgivarnas sida. En av följderna är en betydligt högre arbetslöshet och en konkurrens om jobben som slår ut de löntagare som inte uppfyller kraven.²⁶

Följderna av den politiska och ekonomiska utvecklingen är nedslående. Andelen av deltagarna i program med aktivitetsstöd som befinner sig i yrkesinriktad arbetsmarknadsutbildning har minskat till 5-6 procent, samtidigt som en allt större andel går arbetslösa så länge att de hamnar i Fas 3. Detta är en åtgärd som kan beskrivas som den sista utposten i regeringens arbetsmarknadspolitik och som få av deltagarna lämnar för arbete eller utbildning²⁷ och som av många deltagare betraktas som meningslös.²⁸



Källa: Arbetsförmedlingen samt egna beräkningar

* Antal deltagare i Fas 3 och arbetsmarknadsutbildning som andel av antalet deltagare i program med aktivitetsstöd motsvarande månad. I beräkningen av andelen i Fas 3 är antalet i åtgärden som är i förberedande utbildning och arbetsmarknadsutbildning exkluderade.

Arbetsmarknadsutbildning i Skånes kommuner

Utvecklingen av antalet och andelen deltagare i yrkesinriktad arbetsmarknadsutbildning följer ungefär samma mönster i Skåne som i riket som helhet, vilket framgår av diagrammet nedan. Efter att antalet deltagare minskat till strax över 1 000 i Skåne under 2008, har antalet

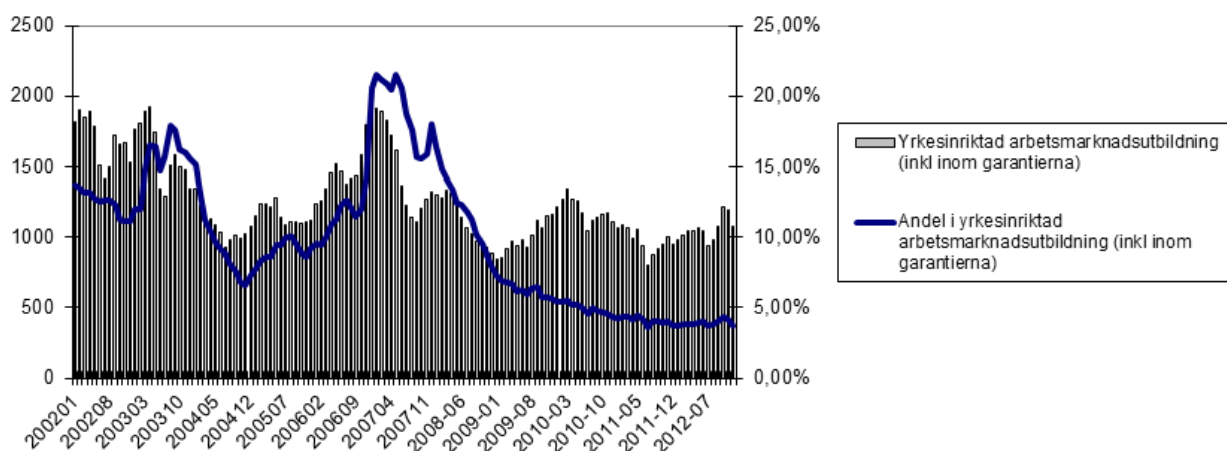
²⁶ LO, *Sökes: kompetent, flexibel och billig arbetskraft- hur arbetsgivarnas krav ökar polariseringen på arbetsmarknaden*, andra upplagan, 2013, s. 8.

²⁷ Arbetsförmedlingen, *Arbetsförmedlingens Återrapportering 2011 - Fördjupade analyser*, 2011-08-01, s. 7. <http://www.arbetsformedlingen.se/download/18.60698af7130ff01284080002593/fordjupade-analyser-2011.pdf> Arbetsförmedlingen rapporterar dock i återrapporteringen för 2012 att 9 095 deltagare i sysselsättningsfasen gått vidare till arbete, en ökning med 47 procent från 2011. (Arbetsförmedlingen, *Arbetsförmedlingens återrapportering 2012- insatser för att bryta långvarig arbetslöshet*, 2013-02-22, s. 39). Värt att notera är dock att ökningen sker från en låg nivå samt att det totala antalet i Fas 3 också ökat kraftigt under perioden.

²⁸ *En meriterande sysselsättning eller meningslöst tidsfördriv?*, 2011, LO-distriktet i Västsverige, (förf. Frida Moberg).

deltagare förblivit på denna nivå. I relation till antalet deltagare i program med aktivitetsstöd har andelen deltagare i yrkesinriktad arbetsmarknadsutbildning dock fortsatt sjunka till cirka 4 procent.

Antal och andel* i yrkesinriktad arbetsmarknadsutbildning, inkl. garantierna, Skånes län, 2002- 2012



Källa: Arbetsförmedlingen samt egna beräkningar

* Antal deltagare i yrkesinriktad arbetsmarknadsutbildning som andel av antalet deltagare i program med aktivitetsstöd motsvarande månad.

LOs förslag på åtgärder

Arbetsmarknadsutbildning är ett viktigt instrument för att undvika flaskhalsar på arbetsmarknaden och för att främja strukturomvandlingen. Den nuvarande regeringens försök att stimulera sysselsättningen genom sänkta skatter och arbetsgivaravgifter samt genom att kraftigt försämra arbetslöshetsförsäkringen, riskerar att dämpa produktivitetstillväxten och skapa stora sektorer med lågproduktiva jobb.²⁹ Men det är inte fler lågbetalda och lågproduktiva jobb som gjort att Sverige tidigare klarat strukturomvandlingar med bibehållen och stärkt konkurrenskraft. Utan det är en effektivt utformad aktiv arbetsmarknadspolitik kombinerat med en bra arbetslöshetsförsäkring som utgjort grunden för omställning.

I sin budget för 2013 har regeringen visserligen aviserat en tillfällig förstärkning av arbetsmarknadsutbildningen, men det är en alltför liten satsning för att möta behovet. Samtidigt håller man fast vid Fas 3 - linjen, trots Riksdagens tidigare beslutat om att stoppa anvisningarna till åtgärden.³⁰

Arbetsförmedlingens viktigaste uppgift är att underlätta och förbättra matchningen på arbetsmarknaden. De främsta verktygen är att erbjuda en effektiv förmedlingsverksamhet samt olika program som stärker arbetssökandes situation på arbetsmarknaden. LO föreslår följande åtgärder för att stärka arbetssökandes möjligheter att ta sig in på arbetsmarknaden samt att minska bristen på arbetskraft:

1. Bygg ut arbetsmarknadsutbildningen kraftigt

Antalet platser i arbetsmarknadsutbildning har dränerats och behöver utökas. LO föreslår i nuläget att antalet platser i arbetsmarknadsutbildningen under 2013 utökas så att resultatet blir i genomsnitt omkring 40 000 platser i yrkesinriktad utbildning. Därtill bör även den

²⁹ SOU 2007:112, *Nya förutsättningar för arbetsmarknadsutbildning*, s. 16.

³⁰ Arbetsmarknadsutskottets betänkande 2010/11:AU11, *Fas 3 i jobb- och utvecklingsgarantin*. Riksdagens protokoll 2010/11:112, Torsdagen den 9 juni.

förberedande arbetsmarknadsutbildningen utökas, då den många gånger utgör en förutsättning för yrkesinriktad arbetsmarknadsutbildning. Arbetsförmedlingen ska också kunna bygga upp en egen infrastruktur för arbetsmarknadsutbildning för att mer effektivt kunna anpassa utbildningar efter behov.

2. Utbildningar i samverkan med arbetsgivare

Utbildningarna måste matchas mot de behov av kompetens som arbetsgivare ser i sin verksamhet. Arbetsmarknadsutbildningarna bör därför utvecklas och genomföras i mer nära samverkan med arbetsgivare för att ge bästa möjliga resultat.

3. Matcha arbetsmarknadsutbildningarna med individens förutsättningar

Arbetsmarknadsutbildningarna bör utformas så att de motsvarar verklig efterfrågan på yrkeskunskap på arbetsmarknaden. Men det bör också finnas bättre möjligheter och resurser till att anpassa utbildningar efter den arbetssökandes befintliga kompetens och förmågor när det är uppenbart att detta leder till arbete, trots att dessa inte ingår i större och mer kostnadseffektiva upphandlingar.

4. Avskaffa Fas 3

Deltagare som befinner sig i Fas 3 bör istället beredas plats inom andra arbetsmarknadspolitiska program, främst subventionerade anställningar. Antalet tillfälliga och permanenta subventionerade anställningar bör öka kraftigt. För att möjliggöra jobb i befintliga lönelägen bör också taket för lönesubventionerna höjas. Exempel på sådana program är beredskapsarbeten eller plusjobb. Avtalsenlig lön och villkor ska gälla för beredskapsarbeten.

5. Säkerställ grundläggande utbildning för arbetslösa

Det är tydligt att antalet arbetslösa utan gymnasieutbildning ökar. Att säkra kompetensförsörjningen i framtiden är en utmaning både för arbetsmarknadspolitiken och utbildningspolitiken. Men arbetsmarknadsutbildningar ska inte ersätta grundskolan och gymnasiet. En satsning på arbetsmarknadsutbildningen bör därför också kombineras med att alla arbetslösa som saknar gymnasieutbildning får möjligheten att skaffa sig det utan att behöva lånefinansiera sin utbildning.

Bilaga Statistik Skånes kommuner

Antal och andel* deltagare i yrkesinriktad arbetsmarknadsutbildning (inkl. garantierna) och Fas 3, Skåne läns kommuner, December 2012

	Sökande i program med aktivitetsstöd	Deltagare i yrkesinriktad arbetsmarknadsutbildning (inkl. inom garantierna)		Deltagare i Fas 3	
		Antal	Andel	Antal	Andel
12 Skåne län	28 751	1078	3,7%	4648	16,2%
Svalöv	335	9	2,7%	41	12,2%
Staffanstorps	280	19	6,8%	28	10,0%
Burlöv	379	30	7,9%	53	14,0%
Vellinge	292	6	2,1%	35	12,0%
Östra Göinge	424	16	3,8%	87	20,5%
Örkelljunga	181	3	1,7%	27	14,9%
Bjuv	367	6	1,6%	77	21,0%
Kävlinge	358	19	5,3%	55	15,4%
Lomma	145	9	6,2%	14	9,7%
Svedala	249	17	6,8%	14	5,6%
Skurup	292	17	5,8%	42	14,4%
Sjöbo	296	26	8,8%	19	6,4%
Hörby	237	8	3,4%	25	10,5%
Höör	248	4	1,6%	44	17,7%
Tomelilla	346	21	6,1%	54	15,6%
Bromölla	429	18	4,2%	53	12,4%
Osby	288	33	11,5%	37	12,8%
Perstorp	168	2	1,2%	25	14,9%
Klippan	345	9	2,6%	58	16,8%
Åstorp	413	14	3,4%	76	18,4%
Båstad	184	4	2,2%	17	9,2%
Malmö	8638	303	3,5%	1489	17,2%
Lund	1243	63	5,1%	167	13,4%
Landskrona	1593	27	1,7%	288	18,1%
Helsingborg	3462	132	3,8%	771	22,3%
Höganäs	339	7	2,1%	85	25,1%
Eslöv	582	27	4,6%	42	7,2%
Ystad	603	32	5,3%	68	11,3%
Trelleborg	1031	27	2,6%	133	12,9%
Kristianstad	2464	104	4,2%	326	13,2%
Simrishamn	284	11	3,9%	33	11,6%
Ängelholm	779	19	2,4%	132	16,9%
Hässleholm	1477	36	2,4%	233	15,8%

Källa: Arbetsförmedlingen samt egna beräkningar

* Antal deltagare som andel av antalet deltagare i program med aktivitetsstöd motsvarande månad.